

P80 2021 款智能播撒系统

快速入门指南

Version 1.2 **CN**

致用户

尊敬的用户，感谢您使用极飞科技产品。

为了确保您安全及顺利地使用 P80 2021 款智能播撒系统，我们强烈建议您仔细阅读此快速入门指南，并遵守此快速入门指南中提到的规则。



点击目录跳转

本快速入门指南可以通过目录了解文档的内容结构，阅读电子文档时点击标题即可跳转到相应页面。

如何联系我们

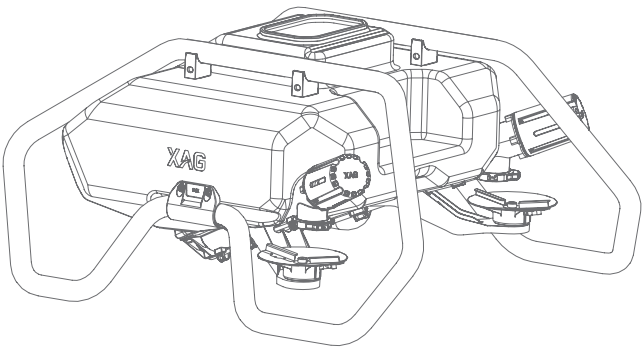
售后电话：400 980 3131 转人工咨询
技术支持邮箱：support@xa.com

目录

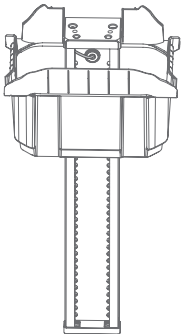
物品清单	1
结构介绍	2
组装前准备	4
组装播撒系统	9
安装料箱套件	9
安装余料检测套件	10
连接线路	11
安装上盖	13
安装机头罩	14
使用播撒系统	14
播撒校准	14
手动播撒测试	19
播撒设置	20
附录	24
模块接线指引	24
产品参数	25
播撒系统参数设置建议表	25
注意事项	26
免责声明	27
警告	27

物品清单

打开包装时，请核对是否包含该清单所罗列的所有物品。如有缺失，请及时联系您的经销商。



料箱套件
×1

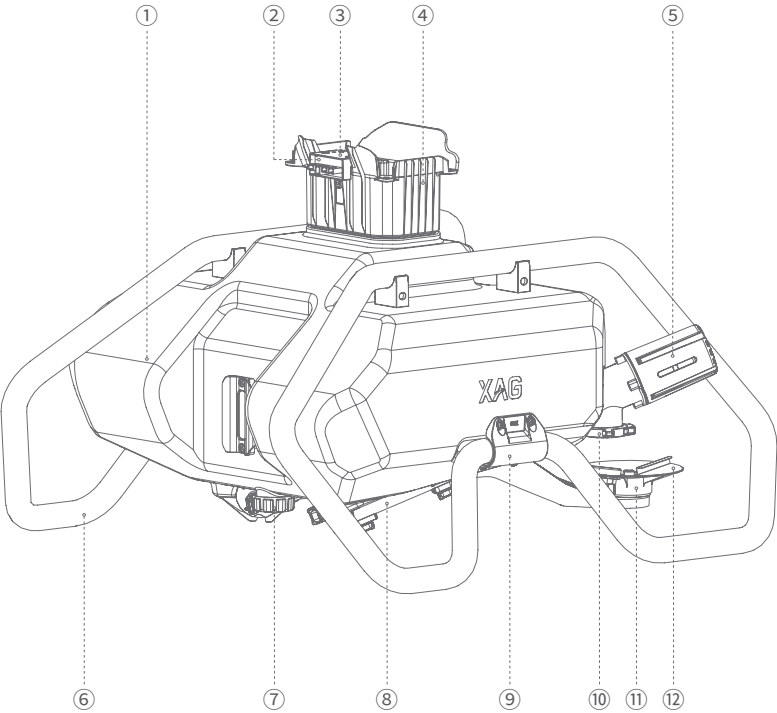


余料检测套件
×1



螺丝包 ×1

结构介绍



- | | |
|----------|----------|
| ① 料箱 | ⑦ 排料口 |
| ② 余料检测板 | ⑧ 上料圆管 |
| ③ 余料检测模块 | ⑨ 下固定件 |
| ④ 灌料套件 | ⑩ 下料检测模块 |
| ⑤ 下料电机 | ⑪ 播盘电机 |
| ⑥ 脚架 | ⑫ 播盘 |

“极飞衣服” App 下载

扫描下方二维码下载“极飞衣服”App



电子文档阅读 / 下载

扫描下方二维码阅读 / 下载此快速入门指南

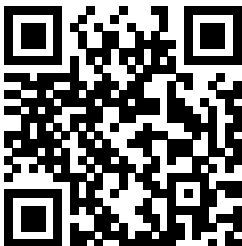


⚠ 注意

△“极飞衣服”App 会持续更新优化，将通过电子档形式更新《P80 2021 款智能播撒系统快速入门指南》，用户可扫描二维码阅读或下载。

观看教学视频

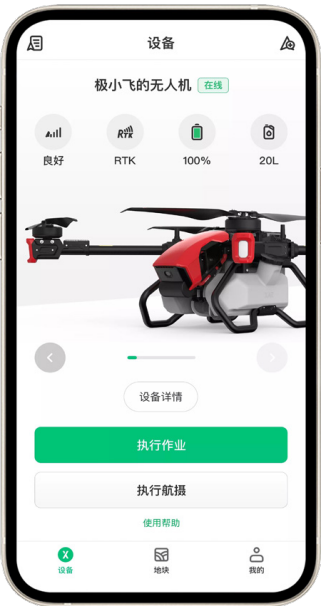
扫描下方二维码进入极飞学院观看教学视频



组装前准备

排空药管药液

安装播撒系统之前，需清洗喷洒系统里的残留农药，并将喷洒系统内的残留液体排空。



- 打开“极飞农服”App，点击“设备详情” - “设备状态”，进入设备状态界面。



- 将药箱灌注肥皂水或皂粉水，选择“喷洒”界面，点击“手动喷洒测试”，清洗喷洒系统里的残留农药；
- 倒掉药箱内多余的肥皂水或皂粉水并灌注清水，点击“手动喷洒测试”，清洗喷洒系统里残留的肥皂水或皂粉水。



- 点击“排空药管”。



- 选择“排空药管药液”。



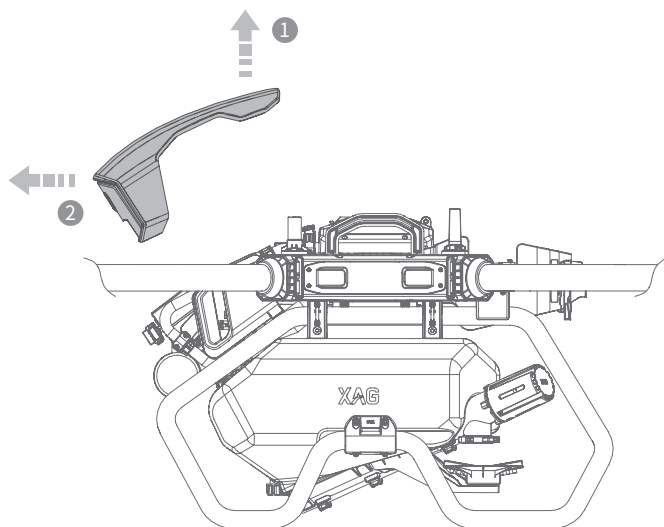
- 点击“开始”，无人机将启动喷洒泵，将药管中的残留液体排尽。



- 待药管药液排空后，点击“确定”。

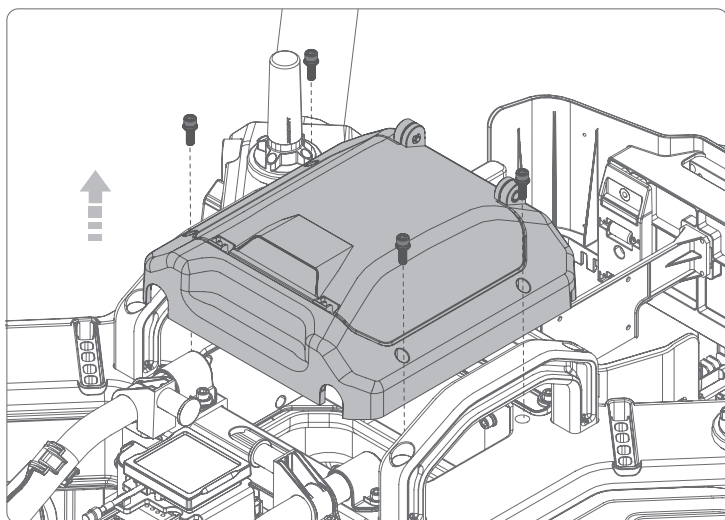
拆除机头罩

掀起机头罩后部，然后将机头罩前部自下而上掀起，取下头罩。



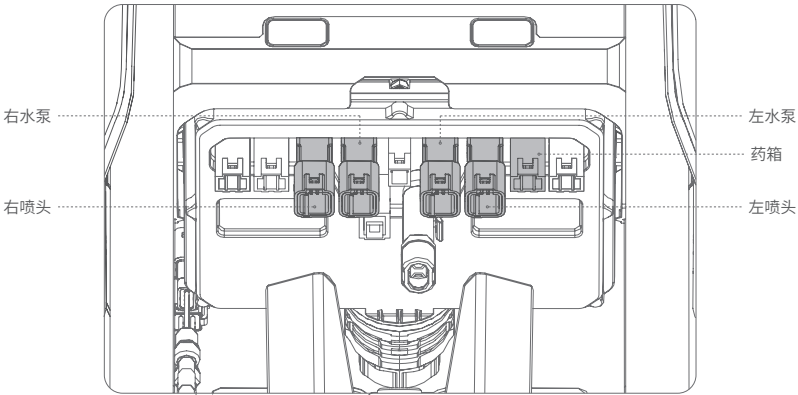
拆除上盖

使用螺丝刀拧下固定上盖的 4 颗螺丝，拆下上盖。

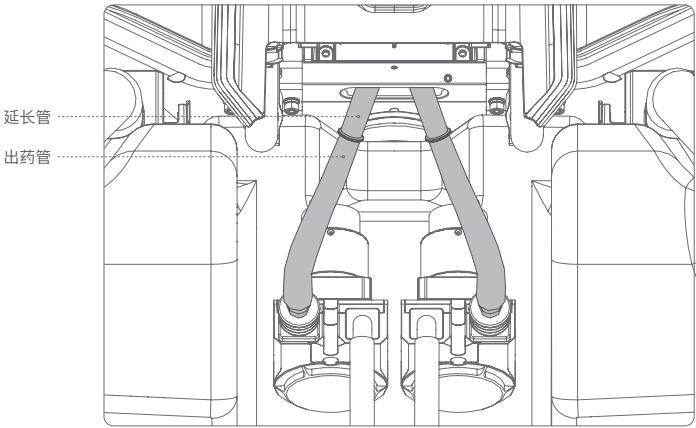


移除药箱

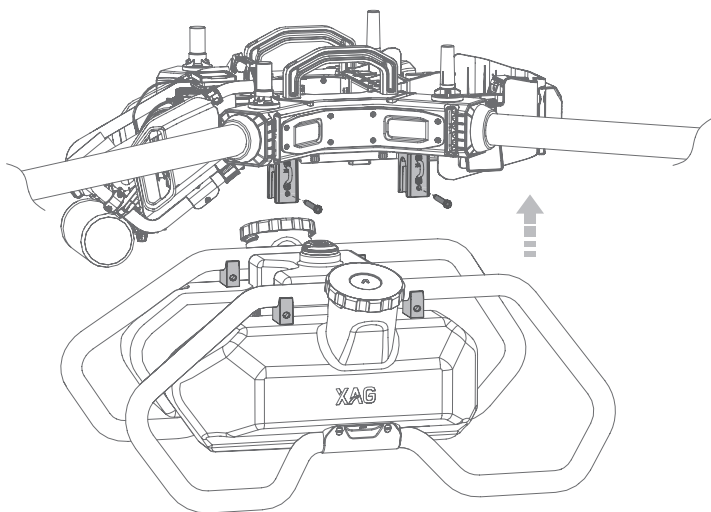
拔下喷洒集线板上的药箱信号线、左右喷头信号线以及左右水泵信号线。



将两根蠕动泵出药管与延长管分离，并把两根延长管塞回中心舱内。



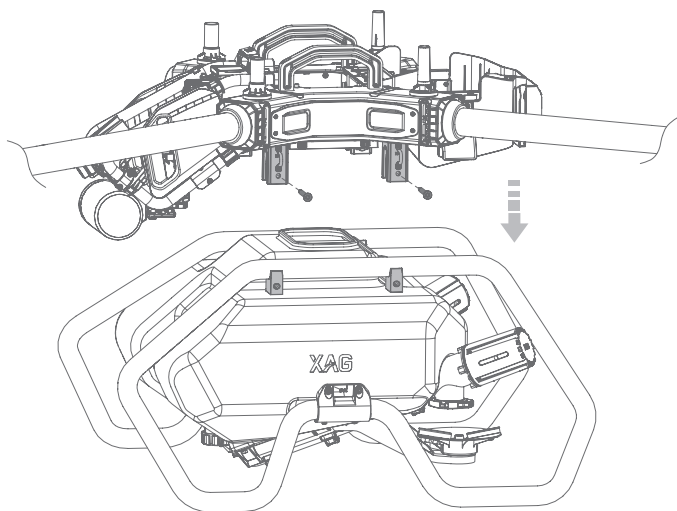
使用螺丝刀拧下固定机体与药箱的 4 颗固定螺丝（左右各 2 颗），移除药箱。



组装播撒系统

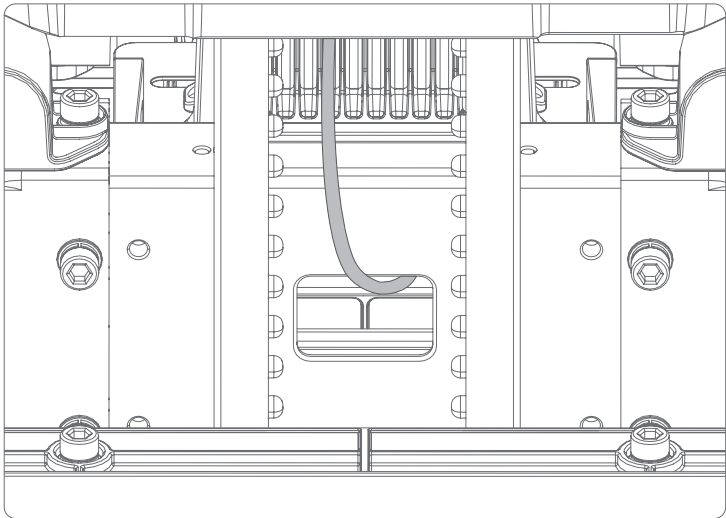
安装料箱套件

将机体与料箱套件固定并锁紧 4 颗固定件螺丝（左右各 2 颗）。

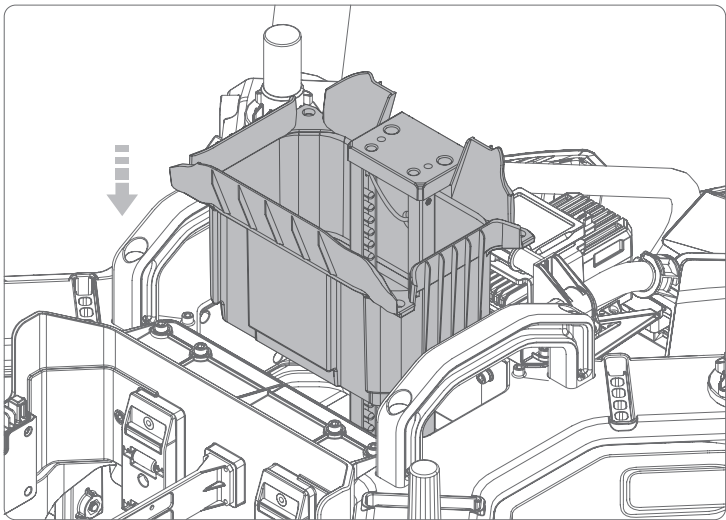


安装余料检测套件

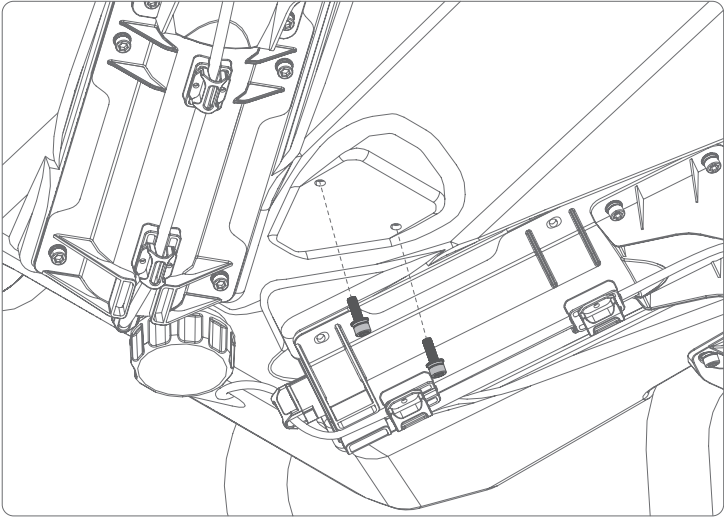
参考下图将余料检测套件上的红外对射灯线 (HD) 从机架横梁中穿过。



将余料检测套件放入中心舱内。



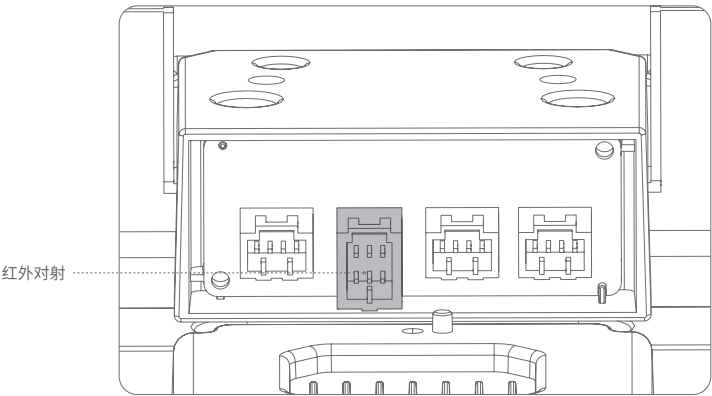
使用螺丝刀拧紧播撒系统底部固定余料检测套件的 2 颗螺丝。



连接线路

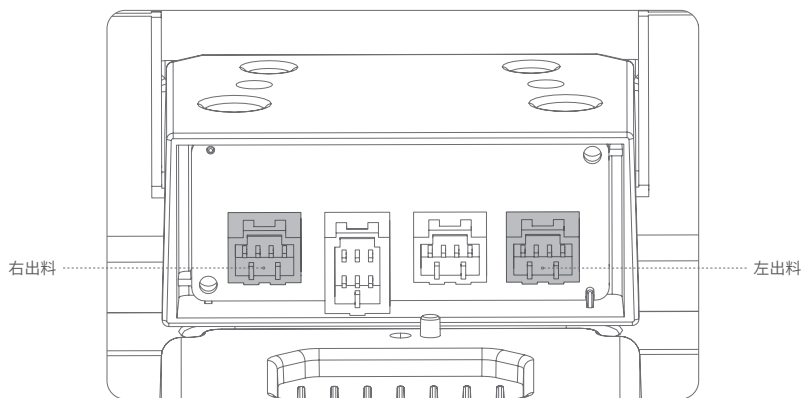
连接红外对射灯线

参考下图将红外对射灯线 (HD) 连接至余料检测板。



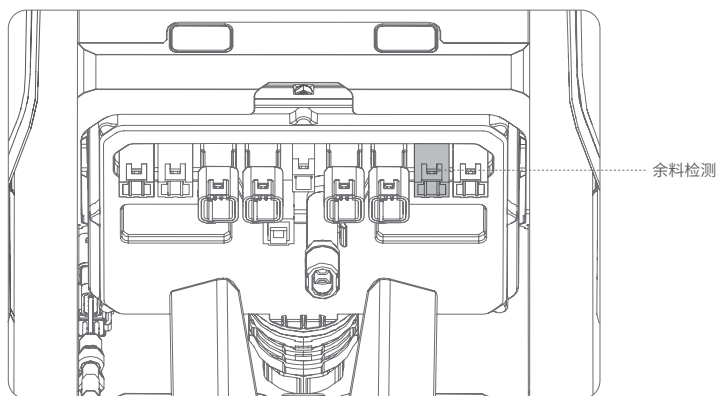
连接出料检测信号线

将播撒系统上的左右出料检测信号线 (OUT-R/L) 连接至余料检测板。



连接余料检测信号线

将余料检测板上的余料检测信号线 (CP) 连接至喷洒集线板。

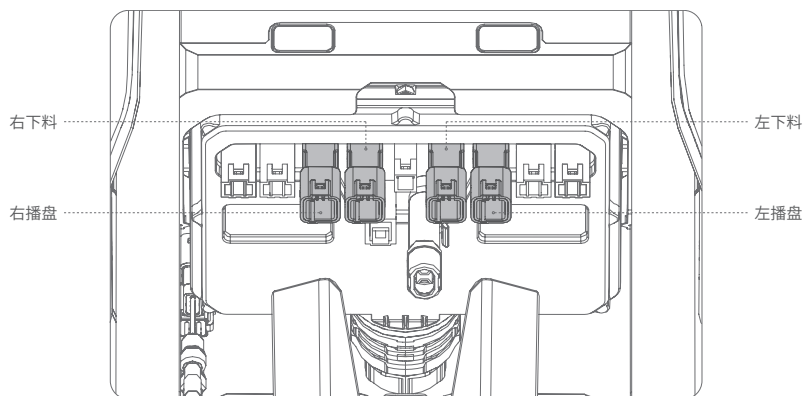


⚠ 注意

△ 连接余料检测信号线时，注意避开上视雷达上表面，以免影响雷达正常工作。

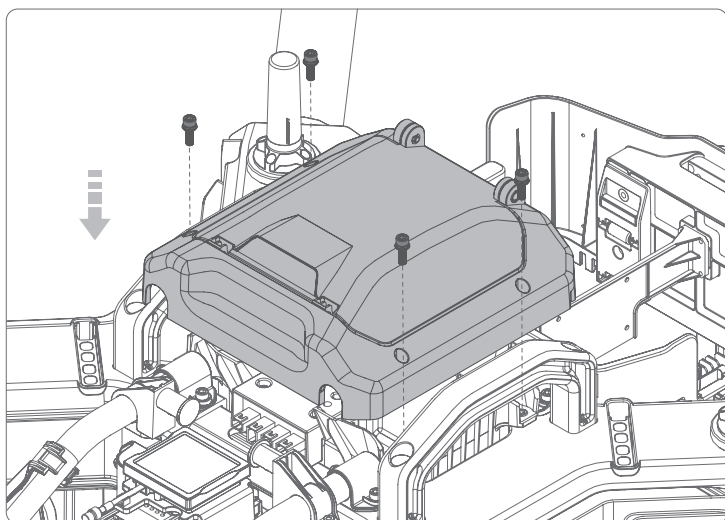
连接下料电机电源线及播盘电机电源线

将播撒系统的两条下料电机电源线 (FALL-R/L) 及两条播盘电机电源线 (THROW-R/L) 连接至喷洒集线板。



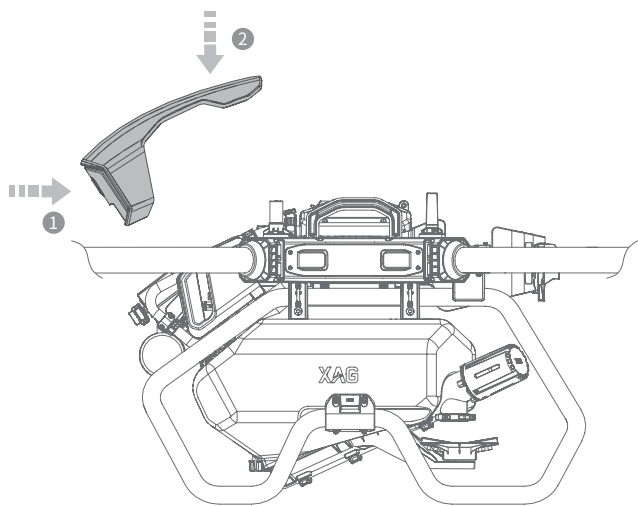
安装上盖

原位装回上盖并拧紧 4 颗固定螺丝。



安装机头罩

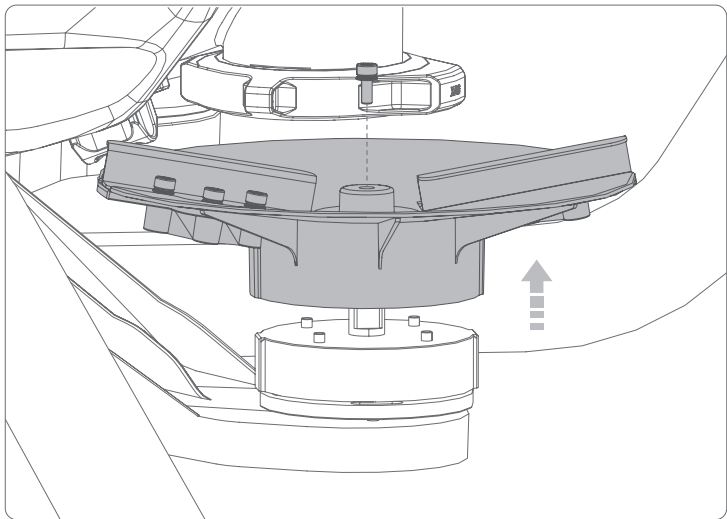
原位装回机头罩。



使用播撒系统

播撒校准

首次使用播撒系统或更换新播撒颗粒后，都需要进行播撒校准。播撒校准前，拧下任意一边播盘的固定螺丝，将播盘拆下。





- 打开“极飞农服”App，左右滑动选择需要作业的设备，点击“设备详情”，进入设备详情界面。

⚠ 无人机在装载睿图的状态下，无法进行喷洒 / 播撒作业。



- 点击“设备状态”。



- 选择播撒界面，点击“播撒颗粒”。



- 点击右上角⊕，输入需校准的播撒颗粒名称，点击确定，选择该播撒颗粒。
- 点击左上角<，返回播撒详情界面。



- 点击“播撒校准”。



- 准备一个盛物袋 / 装料容器置于手提电子秤上，并将手提电子秤置零。
- 往料箱中倒入 2/3 料箱体积的待校准颗粒。
- 将播撒系统抬高，并将盛物袋放置在已拆下播盘的播撒口下方，以承接播撒出来的颗粒。
- 准备完毕后，点击“下一步”。

- ⚠ 播撒校准时，请确保无人机已经置于离地约 50 公分的高度，且在出料口有盛物袋 / 装料容器。
- ⚠ 播撒校准时，颗粒不能从盛物袋 / 装料容器溢出到出料口的位置，否则会造成卡料导致无法出料。
- ⚠ 播撒校准时，禁止触碰出料管和绞龙等运动体，谨防受伤



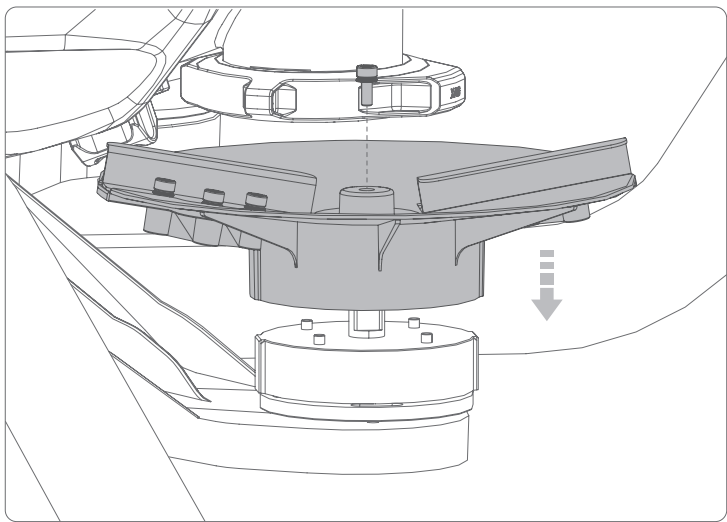
- 选择已拆下播盘的出料口，点击“开始出料”，系统将会自动出料。

⚠ 校准完成后，校准值将自动同步至另一个出料口。



- 待系统出料结束后，使用手提电子秤称量盛物袋及其内物料的重量，并把称得的实际重量以“克”为单位填入 App 中。
- 点击“提交”，校准完成。

原位装回播盘。



手动播撒测试

进行播撒作业前，需对播撒系统进行“手动播撒测试”，确保播撒系统正常出料。



- 进入播撒详情界面，点击“手动播撒测试”。



- 点击 S1/S2 下料器或播盘进行手动播撒测试。
- ⚠ 手动播撒测试期间，播撒系统的送料器和播盘将快速转动，请远离无人机，以免发生意外。

播撒设置

进行播撒作业前，可在“播撒设置”中设置作业需要的播撒参数。



- 打开“极飞农服”App，左右滑动选择需要作业的设备，点击“执行作业”，进入执行作业界面。
- ⚠ 无人机在装载睿图的状态下，无法进行喷洒 / 播撒作业。



- 按住下方菜单栏上的无人机图标拖拽进待作业的地块。



- 将无人机拖拽到地块后，点击“播撒设置”。



- 点击“播撒颗粒”，选择播撒颗粒种类。



- 拖动调节按钮设置播撒量和播盘转速。

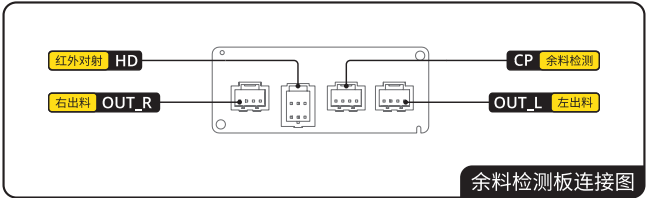
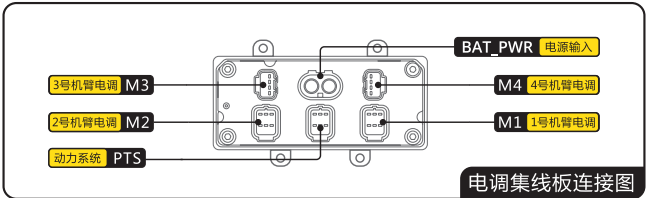
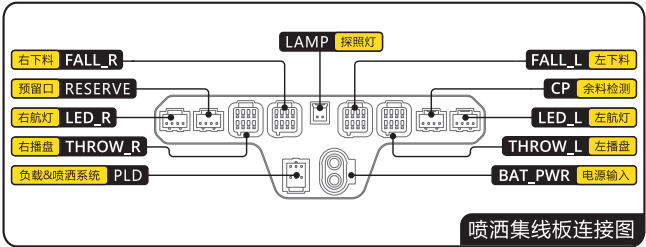
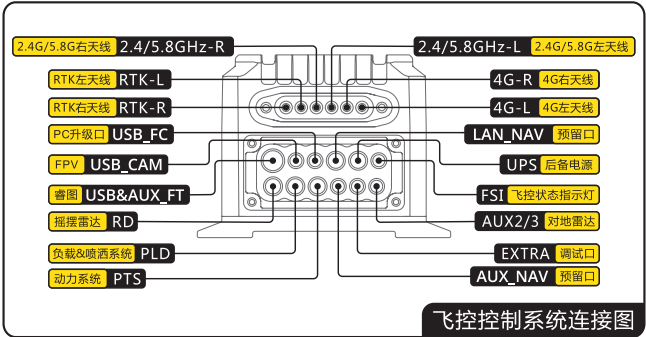
⚠ “亩用量”及“播盘转速”可在参考附录 - “播撒参数设置建议表”。



- 完成航线设置后，长按“按住启动作业”，待无人机自检完成并倒计时后，无人机将自动起飞进行播撒作业。

模块接线指引 V1.0

XAG 极飞科技



XA.COM

*本指引最终解释权归极飞科技™所有

注意

1. 禁止在通电状态下,拆装任意模块。
2. 所有模块安装完毕后,才可启动电源。

产品参数

型号	RC-60A-P
整机净重	8.8kg
料箱容量	60L
料箱额定载重	40kg
尺寸	820*860*570mm
防护等级	IP65
工作温度	0° C 至 40° C
储存温度	0° C 至 40° C
有效播幅	4-10m（视作业高度、种子类别、亩用量和播盘转速而定）
播撒颗粒范围	1-10mm 干燥固体颗粒
播撒量精度	±10%（视种子形状和湿度而定）

播撒系统参数设置建议表

极飞 P80 2021 款智能播撒系统参数设置建议表 V1.0					
颗粒类型	离作物高度 m	飞行速度 m/s	亩用量 kg	播盘转速 rpm	幅宽 m
南方水稻	4~6	4~8	1~3	600	4
				800	6
北方水稻	4~6	4~8	5~10	1000	8
油菜籽	4~6	4~5	0.25~0.6	600	6
				800	7
草籽	4~6	4~8	1~2	1000	8
尿素 / 复合肥	4~6	4~8	2~20	600	6
				800	8
				1000	10

注意事项

		建议事项	禁止事项
作业环境要求		<ul style="list-style-type: none">建议在晴、多云、阴天等天气，风力低于 3 级，周围无强磁场等干扰物环境使用。	<ul style="list-style-type: none">禁止在雨雪、霜雾、雷霆、冰雹、沙尘和强风等天气，以及周围有强磁等干扰物环境中使用。
作业事项	作业前	<ul style="list-style-type: none">拆除喷头上的两个喷盘。检查下料电机、播盘电机和余料检测模块是否能正常运作。使用待播撒颗粒进行校准。	<ul style="list-style-type: none">禁止使用非极飞科技出品的料箱，如有私自改装、增加料箱容量导致的所有毁损，将不享受质保服务，并由用户自行承担相应责任。
		<ul style="list-style-type: none">播撒系统适合播撒尺寸范围为 1-10mm 的干燥固体颗粒，颗粒的干燥程度以不黏手为宜。	<ul style="list-style-type: none">切勿使用规定范围外的物料，否则将影响作业效果，甚至损坏播撒系统。
	作业时	<ul style="list-style-type: none">注意料箱的剩余物料是否充足。	<ul style="list-style-type: none">禁止触碰下料电机和播盘电机，谨防受伤。禁止靠近作业中的无人机，以免造成人身伤害。
	作业后	<ul style="list-style-type: none">将料箱内的颗粒全部排空，关闭电源后使用清水快速冲洗料箱、下料管和播盘上残留的物料，并置于阴凉处晾干。	<ul style="list-style-type: none">禁止带电状态下进行清洗。禁止料箱内堆积颗粒，防止潮湿结块，影响电机启动或出料不准。禁止播盘长期堆积颗粒，防止颗粒湿粘拨片，影响播撒幅宽。

免责声明

1. 使用本产品之前，请您仔细阅读本《快速入门指南》。本说明对安全使用本产品以及您的合法权益有着重要影响，一旦激活本产品，即视为您已经了解，理解，认可和接受本产品《快速入门指南》的全部条款和内容。
2. 本产品并非玩具，使用此无人机具有一定的安全风险，不适合未满 18 岁的人士或未取得极飞科技认可（或现行法律法规、政策规定认可）的无人机系统操作许可证的人士使用。请勿让儿童接触本产品，在有儿童出现的场景操作时请务必特别小心注意。
3. 本产品属于极飞科技 P 系列农业无人机的播撒配件，此配件仅适用于农业领域。本产品在根据《快速入门指南》激活、电源正常工作且其他安全使用数据显示正常的情况下将为您提供安全舒心的农业植保服务。
4. 您使用者承诺仅出于正当目的使用本产品，并且同意本《快速入门指南》的全部内容及极飞科技可能制定、修改的任何相关政策或者准则。您了解，理解并接受本产品在使用过程中将自动上传并保存相关飞行记录和数据至极飞科技服务器，并同意极飞科技合法的收集、存储、使用您在本产品使用期间的所有的一切相关数据。若因为您的原因造成飞行记录和数据无法上传保存，导致极飞科技无法对飞行记录和数据进行存储、分析的，极飞科技将不承担任何责任。
5. 在法律允许的最大范围内，极飞科技在任何情况下均不对本产品提供任何明示或暗示的保证，包括但不限于可销性，特定用途的适合性或不侵权的暗示保证。
6. 在法律允许的最大程度下，极飞科技不承担因您未按照本产品《快速入门指南》操作所引发的一切损失，并不对任何间接性，后果性，惩罚性，偶然性，特殊性或刑罚性的损害，包括因您购买，使用或不能使用本产品而遭受的损失，承担责任（即使该等损失的可能性已被告知亦然）。
7. 在法律允许的最大程度下，在任何情况下，极飞科技因所有损害，损失及引致诉讼而对您所负的法律赔偿责任或金额均不会超过您因为购买产品而向极飞科技或极飞科技授权经销商所支付的金额。
8. 在任何情况下，购买者或使用者均应遵守产品使用地国家及区域的相关法律法规，极飞科技不承担因购买者或使用者违反相关法律法规而产生的任何责任。
9. 某些国家的法律可能会禁止免除责任类条款，因此您在不同国家的相关权利可能会有所不同。但这并不意味着本声明中的内容必然无效。
10. 在法律允许范围内，极飞科技享有对以上条款的最终解释权和修改权。极飞科技有权在不再事先通知的情况下，通过极飞科技官方网站、《产品说明书 / 使用手册》、线上 App 等途径对本条款进行更新，改版或终止。

警告

用户需通过阅读完整的《快速入门指南》，并取得极飞科技认可（或使用产品所在国家或区域的法律法规、政策认可）的无人机系统操作许可证资质。否则，可能会对自身或他人造成严重伤害，或者导致产品损坏和财产损失。操作本产品需具备强烈的安全意识。本产品不适合儿童及未满 18 周岁以下人士使用，切勿使用非极飞科技提供或建议的部件，请务必严格遵守极飞科技的《快速入门指南》指引安装和使用本产品。



微信扫一扫
关注 XAG 公众号

XAG 极飞科技
提升全球农业生产效率

本产品说明如有更新，请以极飞科技官方渠道发布为准。

©Guangzhou Xaircraft Technology CO.,LTD. All Rights Reserved. 广州极飞科技股份有限公司保留所有权利。
本用户手册的所有信息（包括但不限于任何文字叙述、插图、照片、方法、过程等内容）版权均属广州极飞科技股份有限公司所有，受到著作权法的保护。任何个人、机构未经书面授权许可，不得仿造、摘抄、转译、发行或以任何其他方式复制或引用本手册的所有内容。